



Regione Lazio Decreto di Accreditamento n°U00009 del 10 Gennaio 2018 - Regione Lazio Decreto Autorizzativo n°G12541 del 21 settembre 2022

## CARTA DEI SERVIZI

Casa di Cura Città di Roma

ED.00 - Rev.05 del 24.02.2024

• Gentile signora e signore,  
nell'accoglierla nella nostra struttura le presentiamo la Carta dei Servizi, uno strumento utile per orientarsi e conoscere la nostra struttura.

Il presente documento è stato redatto allo scopo di descrivere gli impegni assunti da parte di Città di Roma nei confronti dell'utente, al fine di garantire gli standard di qualità del servizio fornito dalla struttura e l'incremento delle garanzie a tutela dei diritti dell'utente stesso.



documento elaborato in collaborazione con  
**GRUPPO ECOSAFETY**  
Growing companies

Tali impegni mirano a garantire la tutela del diritto alla salute, in relazione a:

- Facilità di accesso ai servizi;
- Coinvolgimento del cittadino-utente;
- Trasparenza e chiarezza nelle procedure messe in atto dal centro per raggiungere le proprie finalità.

Le sue richieste e osservazioni saranno per noi un valido contributo, che ci permetterà di migliorare il nostro servizio.

Siamo consapevoli che solo agendo in questa maniera potremo conquistare e mantenere la fiducia da parte della collettività.

Dpcm 19 maggio 1995  
Dca 6 Ottobre 2014 n°U00311

Casa di Cura Città di Roma  
Via Francesco Maialchini, 20 - Roma  
Centralino: 06.58471  
email: [accettazionericoveri@casadicuracittadiroma.com](mailto:accettazionericoveri@casadicuracittadiroma.com)  
Dpo: [dpo@casadicuracittadiroma.com](mailto:dpo@casadicuracittadiroma.com)  
Sito Internet: [www.casadicuracittadiroma.com](http://www.casadicuracittadiroma.com)  
Presidente del CDA: Dott. Mariano Garofalo  
Direttore Sanitario: Dott. Giuseppe Baccaro



telefono  
CASA DI CURA CITTA' DI  
ROMA

**06.58471**





## INDICE CARTA DEI SERVIZI

- Presentazione dell'azienda e dei principi fondamentali
- Principi fondamentali
- Dove siamo
- Standard di qualità, impegni e programmi, sistemi di tutela e verifica
- Descrizione dei servizi e delle relative prestazioni
- Informazioni generali per il ricovero
- Servizi per i cittadini
- Prestazioni in convenzione
- Prestazioni private
- Servizi disponibili
- Dialisi
- Gestione delle segnalazioni e dei reclami
- Gestione delle richieste di risarcimenti, rimborsi e ricorsi
- Verifica soddisfazione dei clienti
- Medici



*"La storia del Gruppo Garofalo è una storia che viene da lontano, dagli anni del dopoguerra, quando l'Italia era un paese annientato e dal futuro precario.*

*Raffaele Garofalo era un giovane idealista che obbediva al sogno in cui credeva fermamente: diventare un grande chirurgo. Subito dopo la laurea andò come volontario all'Ospedale militare di Napoli dove eseguì i suoi primi interventi chirurgici. Da Napoli a Roma passando per Ripe San Ginesio, si realizzò così il sogno del giovane Raffaele, che insieme ai suoi fratelli alla fine degli anni '50 rilevò la gestione della Clinica dove operava con grande tenacia, la casa di Cura Sant'Antonio da Padova a Colle Oppio."*



telefono  
CASA DI CURA CITTA' DI  
ROMA

**06.58471**

Dpcm 19 maggio 1995  
Dca 6 Ottobre 2014 n°U00311

Casa di Cura Città di Roma  
Via Francesco Maialchini, 20 - Roma  
Centralino: 06.58471  
email: [accettazionericoveri@casadicuracittadiroma.com](mailto:accettazionericoveri@casadicuracittadiroma.com)  
Dpo: [dpo@casadicuracittadiroma.com](mailto:dpo@casadicuracittadiroma.com)  
Sito Internet: [www.casadicuracittadiroma.com](http://www.casadicuracittadiroma.com)  
Presidente del CDA: Dott. Mariano Garofalo  
Direttore Sanitario: Dott. Giuseppe Baccaro



## IL GRUPPO

### "IL PAZIENTE DEVE ESSERE SEMPRE AL CENTRO DEL SISTEMA"

A questo principio, il fondatore del Gruppo, Prof. Raffaele Garofalo, ha costantemente orientato la sua attività professionale ed imprenditoriale, ponendo particolare attenzione all'eccellenza delle organizzazioni sanitarie, sempre al passo con i tempi sia per quanto riguarda la ricerca e la conoscenza scientifica, sia sotto l'aspetto delle innovazioni tecnologiche.

Tutte le strutture del Gruppo, infatti, sono realizzate nel rispetto di questo principio al fine di garantire il più alto livello qualitativo delle prestazioni assistenziali erogate, perchè, come diceva il Prof. Garofalo:

### "LA SALUTE È IL BENE PIÙ PREZIOSO CHE L'UOMO POSSA AVERE"

La Casa di Cura Città di Roma appartenente al gruppo sanitario privato Gruppo Garofalo, è una struttura sanitaria privata accreditata dal SSR per 155 posti letto che si pone quale parte integrante del sistema sanitario della Regione Lazio, per soddisfare i bisogni sanitari sempre più complessi ed articolati dei propri Utenti, avvalendosi dell'evoluzione delle tecniche e delle conoscenze scientifiche. L'interesse primario della Casa di Cura è stato da sempre quello di garantire a tutti i degenti la migliore qualità possibile delle prestazioni erogate, sia mediante la massima professionalità degli operatori sanitari, che dei mezzi tecnici messi a disposizione degli stessi. Un'attenzione particolare è stata rivolta al rispetto della dignità umana, senza distinzione di sesso, cultura, stato sociale, età, lingua, nel rispetto delle idee e della fede religiosa. Per tali motivi, massima cura viene posta nella selezione del personale di assistenza, che svolge i propri compiti con zelo ed umanità e che è sempre identificabile mediante cartellino personale. Al fine di migliorare l'organizzazione interna dei reparti, vengono effettuate riunioni periodiche tra Direzione Sanitaria e personale sanitario/medico e paramedico. Tali incontri hanno da sempre un'utilità notevole soprattutto a livello scientifico, per la valutazione di nuove metodiche sia diagnostiche che operative, nonchè per la preparazione di Meeting destinati allo scambio di informazioni e risultati terapeutici, effettuati anche con sanitari provenienti da altre sedi. Ciò garantisce ulteriormente una assistenza sempre più qualificata e adeguata ai risultati nazionali ed internazionali in campo medico.

Con le Coordinatrici Infermieristiche responsabili dei reparti, vengono programmati interventi generali di miglioramento dei comfort alberghieri, acquisti di accessori vari, nonchè l'organizzazione dei turni del personale sempre adeguato alle necessità dei diversi reparti. Questi aspetti assumono particolare importanza, tenuto conto che in base alle norme vigenti, il paziente può esercitare la libera scelta del luogo di cura con le garanzie di un trattamento sanitario qualificato.







## PRINCIPI FONDAMENTALI

Il principio fondamentale sul quale si basa l'assistenza fornita dalla Casa di Cura Città di Roma è quello della "centralità del paziente". Tutte le risorse interne: strutturali, tecnologiche e professionali sono quindi finalizzate alla soluzione dei problemi di salute dell'Utente, garantendogli una corretta informazione sull'organizzazione e sull'accesso ai servizi, sugli interventi diagnostici, terapeutici e riabilitativi necessari, ed assicurandogli il migliore conforto ambientale e assistenziale durante la degenza ed il rispetto della Sua persona. In particolare, la Casa di Cura Città di Roma, ad integrazione dei principi fondamentali e con riferimento alle norme di diritto internazionale e nazionale, s'impegna ad accogliere i seguenti diritti e doveri del Paziente:

### DIRITTI

#### 1) DIRITTO AL RISPETTO DELLA DIGNITÀ PERSONALE E DELLE CONVINZIONI MORALI, POLITICHE E RELIGIOSE, GARANTENDO:

- Protezione da qualsiasi pressione, diretta o indiretta, sulle convinzioni del cittadino ricoverato, come condizione di base per una relazione di fiducia tra il Paziente e gli operatori sanitari.
- Riservatezza nell'esecuzione di visite e trattamenti.
- Condizioni ambientali, nella fornitura dei servizi alberghieri e sanitari, tali da evitare ogni spersonalizzazione ed isolamento dovuto al ricovero.

#### 2) DIRITTO ALLA LIBERTÀ DI SCELTA, GARANTENDO:

- Libertà di scelta della equipe medica e delle tecniche di cura.
- Accesso alla struttura in tempi solleciti, anche nel caso di scelte di degenza di livello più economico.
- Possibilità di rifiutare il metodo diagnostico e terapeutico.

#### 3) DIRITTO ALLA QUALITÀ DELLE CURE, GARANTENDO:

- Attenzione alla sicurezza nell'esercizio della medicina, nell'esecuzione dei trattamenti e nell'assistenza ai pazienti.
- Prestazioni di qualità.
- Aggiornamento e applicazione dei progressi scientifici nel campo medicale, diagnostico e terapeutico.
- Possibilità per il Medico di disporre di ogni mezzo necessario nell'ambito della sua attività di diagnosi e cura e rispetto della sua indipendenza professionale, con la sola limitazione degli imperativi etici inerenti alla professione.
- Formazione di base e specialistica del personale medico ed infermieristico anche mediante corsi di aggiornamento.
- Attivazione del processo interno per il controllo della qualità.

#### 4) DIRITTO ALL'INFORMAZIONE, GARANTENDO:

- Un'informazione adeguata sulle caratteristiche della struttura sanitaria, sulle prestazioni e sui servizi erogati, sulle modalità di accesso, sull'organizzazione interna.
- Una indicazione imparziale sulla possibilità di ulteriori indagini e trattamenti eventualmente disponibili presso altre strutture.
- Un aggiornamento appropriato e comprensibile sulle diagnosi e gli atti terapeutici, al fine di poter esprimere un consenso effettivamente informato in linea con la L.219/2017 e Linee Guida Regione Lazio G00642 del 25.01.2022.
- La riservatezza dei dati relativi alla persona del paziente ed alla sua storia clinica.
- L'agevole identificazione del personale interno.
- Un ragguaglio preciso sulle condizioni alberghiere praticate o su altre prestazioni relative al maggiore comfort.
- La possibilità, da parte dei congiunti, di avvalersi del diritto all'informazione, qualora il Paziente non fosse in grado di esercitarlo compiutamente.

#### 5) DIRITTO AL RECLAMO, GARANTENDO:

- La possibilità di presentare reclami.
- Precise informazioni sulle modalità di trasmissione dei reclami.
- Specifiche comunicazioni in ordine all'esito dei reclami.
- La possibilità di esprimere il proprio parere sulla qualità delle prestazioni.

#### 6) DIRITTO ALLA PRIVACY

Per la concreta attuazione dei principi legislativi sul rispetto della Privacy (Regolamento UE 2016/679e s.m.i.) il paziente può, attraverso la sottoscrizione di appositi moduli disponibili presso l'ufficio accettazione:

- disporre che per il Suo ricovero sia mantenuto il completo anonimato;
- individuare le persone alle quali può essere comunicato, ad esclusione di altre, il Suo stato di salute;
- conoscere le modalità per il rilascio della cartella clinica e per tutto quanto concerne la consegna dei referti.

#### 7) TRATTAMENTO DATI PERSONALI

In applicazione delle norme vigenti in materia, la casa di Cura garantisce a tutti gli utenti la massima riservatezza sui dati personali e sanitari che essa acquisisce in forza di obblighi derivanti dalla legge. Detta riservatezza è garantita:

- attraverso l'applicazione di un apposito documento programmatico, previsto dal Regolamento UE 2016/679 e s.m.i.;
- da un puntuale e costante sistema di monitoraggio;
- dal rispetto delle disposizioni in materia messe a punto dalla Direzione Sanitaria adottando tutti gli accorgimenti che si rendessero opportuni per garantire il più ampio rispetto dei diritti e delle libertà fondamentali e della dignità degli interessati. L'attenzione che viene posta alla tutela dei dati si concretizza anche attraverso specifici momenti formativi del personale, organizzati dalla Casa di Cura Città di Roma

PRINCIPLES

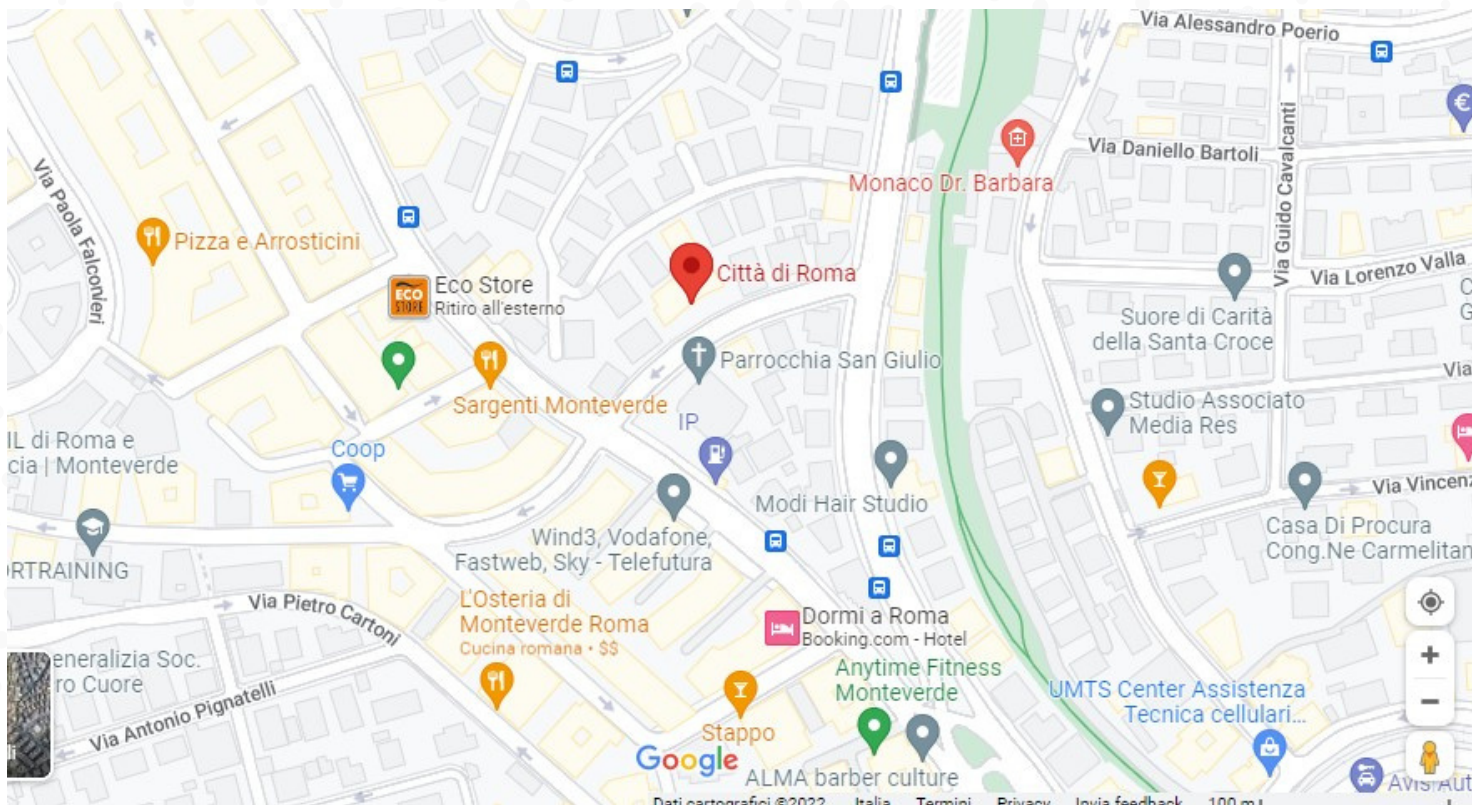
telefono  
CASA DI CURA CITTA' DI  
ROMA  
**06.58471**



## DOVE SIAMO

La casa di cura Città di Roma è ubicata in Via Francesco Moidalchini, 20 - Roma

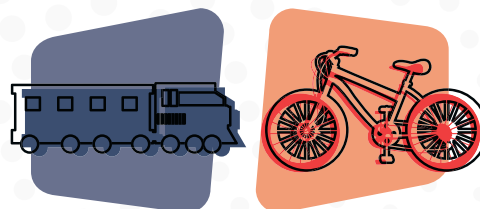
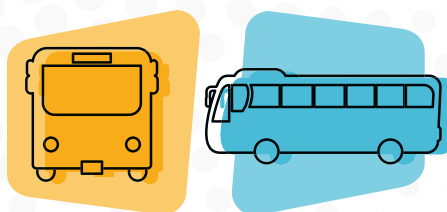
La posizione è nel cuore di Monteverde. La vicinanza con la Circonvallazione Gianicolense, con Via di Donna Olimpia e con Viale dei Quattro Venti garantisce un collegamento rapido con le principali vie di grande comunicazione, come viale Marconi, Viale Trastevere, la Tangenziale Est, la Via Olimpica etc.



## Come raggiungere la Casa di cura con i mezzi pubblici

### AUTOBUS

- 8 - Casaletto - C.ne Gianicolense - L.g Argentinia
- 228 - Stazione Trastevere - C.ne Gianicolense - Via G.Folchi
- 791 - P.le Nervi - C.ne Gianicolense - C.ne Cornelia
- 710 - Via San Pancrazio - C.ne Gianicolense - Via G.Folchi
- 773 - Stazione Trastevere - C.ne Gianicolense - Via G.Folchi
- 786 - Stazione Trastevere - C.ne Gianicolense - L.g C.Reduzzi
- 871 - Stazione Trastevere - Via Donna Olimpia - Via Carini



### INFORMAZIONI UTILI

Casa di Cura Città di Roma,  
Via Francesco Moidalchini 20  
Roma, 00152, ITALIA

- Email: [accettazionericoveri@casadicuracittadiroma.com](mailto:accettazionericoveri@casadicuracittadiroma.com)
- Clinica: +39 06 58471
- Email Data Protection Officer: [dpo@casadicuracittadiroma.com](mailto:dpo@casadicuracittadiroma.com)
- PEC Data Protection Officer: [dpcocittadiroma@legalmail.it](mailto:dpcocittadiroma@legalmail.it)

telefono  
CASA DI CURA CITTA' DI  
ROMA

**06.58471**

La Casa di Cura Città di Roma per uniformarsi alle disposizioni vigenti (D.P.C.M. 19 maggio 1995, n. 163) , ha adottato un sistema di indicatori in grado di misurare il livello di qualità delle prestazioni erogate. Sono stati definiti parametri, sia per le prestazioni erogate in regime di ricovero che per le prestazioni erogate in regime ambulatoriale, in modo tale da rendere l'indagine più accurata possibile e maggiormente in grado di rappresentare la realtà organizzativa con cui si interfaccia quotidianamente l'utente.

Ogni percorso assistenziale seguito dall'utente è stato scisso nelle sue parti principali e da ognuna di esse è stato tratto un fattore di qualità rilevante per la percezione delle qualità del servizio da parte dell'utente da cui, poi, far derivare tutta una serie di indicatori quali-quantitativi di processo, di struttura e di esito. Inoltre, per poter costruire un sistema gestionale di tipo dinamico, in grado di monitorare nel tempo i livelli di qualità raggiunti, sono stati definiti standard di qualità ( valori attesi ) su cui fissare successivi traguardi e valutare scostamenti.

Infine, per garantire il monitoraggio continuo degli indicatori, sono stati adottati alcuni strumenti di verifica in grado di valutare costantemente i dati necessari per avviare l'analisi quali-quantitativa in questione. La sistematicità dell'analisi e la semplicità dei valori proposti rendono, comunque, l'analisi di facile lettura per il potenziale utente dei servizi erogati dalla Casa di Cura Città di Roma e per tutti che a vario titolo sono interessati a valutarne la qualità.

Il sistema di indicatori sarà costantemente modificato e migliorato per soddisfare in maniera più esaustiva il bisogno informativo dell'utente.





## PRESTAZIONI

La Casa di Cura Città di Roma eroga le prestazioni (visite ed interventi medici rivolti alla prevenzione secondaria e terziaria, diagnosi, cura e terapia, riabilitazione, esami diagnostici e strumentali, assistenza infermieristica) rivolte a trattare le condizioni patologiche indifferibili (emergenza urgenza) e le patologie acute. In fase autorizzativa e di accreditamento un reparto RSA INTENSIVO.

Non rientrano, pertanto, tra le condizioni patologiche trattate dalle strutture operative della casa di cura, quelle che richiedono un trattamento diagnostico/terapeutico di lunga durata, fatta salva la fase post acuta.

Le prestazioni rivolte a trattare le condizioni patologiche indifferibili (emergenza - urgenza) e le patologie acute, sono effettuate compatibilmente con le specifiche di accreditamento ed autorizzazione riconosciute alla casa di cura da parte del SSR:

- in forma di ricovero programmato e di ricovero diurno (linea di elezione);
- in forma di trattamento ambulatoriale (linea ambulatoriale).

## IL RICOVERO ORDINARIO:

In caso di ricovero, il paziente deve recarsi con la richiesta di ricovero del medico di base (MMG) presso gli uffici dell'accettazione posti al piano terra, gli orari di apertura al pubblico sono:

- Dal lunedì al venerdì dalle 07.45 alle 16.00 con orario continuato o prenotare telefonicamente tramite il numero 06/58471.

All'atto della prenotazione, sarà confermata la data e l'ora in cui avverrà il ricovero, seguendo la lista d'attesa, secondo la disponibilità di posto letto nelle singole specialità e secondo la gravità della patologia. Se il ricovero è programmato per un intervento chirurgico, verrà inoltre comunicata la data per l'accesso di pre-ospedalizzazione, generalmente fissato circa 10 giorni prima del ricovero. In tale accesso vengono eseguiti accertamenti per la valutazione pre-operatoria, finalizzata ad una migliore preparazione all'intervento. Vengono inoltre date le indicazioni da seguire fino al giorno programmato per l'intervento.

## IL RICOVERO IN DAY-HOSPITAL MEDICO, CHIRURGICO:

Le attività di Day-Hospital consistono in un ricovero o in un ciclo di ricoveri programmati, ove vengono effettuate diverse prestazioni sanitarie di carattere diagnostico e/o terapeutico, ciascuno di durata non superiore ad una giornata.

Per accedere al regime di Day-Hospital o APA è necessario effettuare preventivamente una visita dal Medico Specialista della struttura.

## PRENOTAZIONE VISITE AMBULATORIALI IN CONVENZIONE E PAGAMENTO:

Per le prenotazioni delle visite ambulatoriali, è necessario recarsi presso gli sportelli del CUP della struttura, aperto dal lunedì al venerdì dalle ore 07:45 alle ore 19:00 con orario continuato, ed il sabato dalle ore 7:45 alle ore 13:00, oppure telefonicamente dalle 09:00 alle 17:00 chiamando lo 06/58471 (centralino). In caso di impossibilità ad usufruire della prestazione è necessario disdire la prenotazione preferibilmente con un anticipo di almeno due giorni, con le stesse modalità della prenotazione.

Il giorno della visita/prenotazione il Pz dovrà presentarsi allo sportello del CUP con mezz'ora di anticipo rispetto all'orario della prenotazione con l'impegnativa, la tessera sanitaria e la documentazione sanitaria inerente al problema da trattare. Presso il CUP, attraverso uno sportello dedicato, viene data la precedenza agli utenti portatori di handicap e alle donne in stato di gravidanza.



## PRENOTAZIONE VISITE AMBULATORIALI IN CONVENZIONE E PAGAMENTO:

Per le prenotazioni delle visite ambulatoriali, è necessario recarsi presso gli sportelli del CUP della struttura, aperto dal lunedì al venerdì dalle ore 07:45 alle ore 19:00 con orario continuato, ed il sabato dalle ore 7:45 alle ore 13:00, oppure telefonicamente dalle 08:00 alle 18:45 chiamando lo 06/58471 (centralino). In caso di impossibilità ad usufruire della prestazione è necessario disdire la prenotazione preferibilmente con un anticipo di almeno due giorni, con le stesse modalità oppure inviando una email a [segreteriastudi@cittadiroma.com](mailto:segreteriastudi@cittadiroma.com)

In caso di impossibilità ad usufruire della prestazione è necessario disdire la prenotazione preferibilmente con un anticipo di almeno due giorni, con le stesse modalità della prenotazione.

Il giorno della visita/prenotazione il Pz dovrà presentarsi allo sportello del CUP con mezz'ora di anticipo rispetto all'orario della prenotazione con l'impegnativa, la tessera sanitaria e la documentazione sanitaria inerente al problema da trattare. Presso il CUP, attraverso uno sportello dedicato, viene data la precedenza agli utenti portatori di handicap e alle donne in stato di gravidanza.

## PRESTAZIONI AMBULATORIALI IN CONVENZIONE:

### Specialista in convenzione

- Ortopedia
- Cardiologia
- Dermatologia
- Otorinolaringoiatria
- Radiologia
- Chirurgia Generale
- Angiologia
- Neurologia
- Oculistica
- Urologia
- Pneumologia –
- Gastroenterologia
- Medicina Interna

## PRENOTAZIONI E PRESTAZIONI AMBULATORIALI A PAGAMENTO

### *Servizi di diagnostica e cura non in convenzione:*

- Mammografia
- Ecodoppler Vascolare
- Holter Pressorio E Holter Dinamico
- Servizio Di Neurofisiopatologia: Ecg-Emg-Eng-Potenziali Evocati Acustici(Baers)-Potenziali Evocati Visivi(Pev)
- Moc
- Fluorangiografia E Laser Terapia
- Oculistica
- Fisiopatologia Cardiovascolare
- Monitoraggi Cardiotocografici
- Ecocardiografia
- Diagnostica Endoscopica & Tac

## CENTRO DI DIAGNOSTICA ECOGRAFICA:

- Screening Delle Patologie Cromosomiche
- Ecografia Internistica Ostetrica E Pediatria
- Ecocolordoppler Parenchimali
- Sca-Test Screening Computerizzato Delle Aneuploide
- Ecografia Muscolo Scheletrica
- Translucenza Nucale, Bitest, Tritest E Amniocentesi - Prenatal Safe
- Screning Cardio Audio-Visivo Neonatale
- Localizzazione radioguidata del linfonodo sentinella
- Follow up oncologico

telefono  
CASA DI CURA CITTA' DI  
ROMA

**06.58471**



## INFORMAZIONI GENERALI PER IL RICOVERO

L'ufficio accettazione della Casa di Cura Città di Roma è situato presso gli uffici amministrativi al piano terra ed è aperto al pubblico dal lunedì al venerdì 7:45 - 16:00. Per il ricovero, il degente o un suo familiare si recheranno all'Ufficio accettazione presentando:

- fotocopia della tessera sanitaria dell'ASL di provenienza e un documento di identità valido
- la richiesta di ricovero del proprio medico curante con indicazione della patologia e del motivo del ricovero.

L'Ufficio è preposto altresì a rilasciare su richiesta degli interessati una certificazione di ricovero e/o di dimissione per necessità lavorative, previdenziali e/o assicurative.

Pagamenti in contanti o tramite carta di credito.

## COSA PORTARE AL MOMENTO DEL RICOVERO

Si consiglia di portare, oltre ai propri effetti personali, tutta la documentazione sanitaria relativa ad eventuali ricoveri precedenti, documentazione di esami diagnostici recenti. La documentazione consegnata è conservata in reparto per tutto il periodo del ricovero e riconsegnata al momento della dimissione. La Casa di cura non risponde di eventuali furti. E' consigliabile non tenere oggetti di valore o denaro contante, se non quello strettamente necessario.

## VISITA MEDICA

E' importante segnalare al medico eventuali allergie/o terapie farmacologiche in atto. Durante gli orari stabiliti dai reparti, è assolutamente necessario rimanere nella propria stanza durante l'orario della visita medica.

Negli altri momenti della giornata, ai pazienti che ne hanno la possibilità è consentito uscire dalla stanza e dal reparto in cui sono ricoverati, pur rimanendo sempre all'interno della Casa di Cura.

## PASTI

I pasti ai degenti vengono somministrati nei seguenti orari:

- colazione; 8:00
- pranzo: 12:30
- cena: 18:30

La Casa di Cura Città di Roma pone particolare attenzione agli aspetti di comfort alberghiero. Il servizio di ristorazione offre ai degenti una doppia scelta del menù giornaliero, compatibilmente con le indicazioni mediche, o in alternativa diete speciali personalizzate. I pasti vengono serviti in vassoi attrezzati con vaschette monouso sigillate che ne garantiscono l'igiene e la tenuta termica. Non sono ammessi, salvo casi particolari valutabili con il medico di reparto, cibi provenienti dall'esterno. E' disponibile anche cucina multietnica per il rispetto delle abitudini alimentari per motivi etnici, religiosi e culturali

## VISITE AI DEGENTI

I degenti possono ricevere visite negli orari 11.00-13.00; 16.00-19.00.

## CENTRALINO - UFFICIO INFORMAZIONI

Il Centralino-Ufficio Informazioni della Casa di Cura risponde al numero telefonico 06 58471 ed effettua l'orario di apertura dal lunedì alla domenica dalle 8:00 ALLE 20:00.

## TELEFONO CELLULARE

Per evitare interferenze e malfunzionamenti delle apparecchiature elettromedicali è vietato l'utilizzo di telefoni cellulari in prossimità di aree che le ospitano.



telefono  
CASA DI CURA CITTA' DI  
ROMA

**06.58471**

## SERVIZI OFFERTI AI CITTADINI

### COMFORT

L'ufficio Accettazione fornisce le informazioni sulle tariffe relative a particolari comforts alberghieri aggiuntivi.

- Camere singole con telefono e televisione al prezzo di 200 euro al giorno (IVA, compresa)

Il pagamento può essere effettuato in contanti, con assegno o carta di credito.  
Per le stanze singole è previsto il pagamento di una cauzione, che varia in base ai giorni di ricovero.

- Nella stanza singola potrà dormire e consumare i pasti anche un familiare.
- Tutte le camere di degenza sono dotate di sistema di climatizzazione.
- La struttura non ha barriere architettoniche
- Per quanto riguarda la razionalizzazione dei percorsi all'interno del complesso essa è favorita dalla disponibilità degli impianti elevatori che consentono la distinzione tra i vari traffici interni. Inoltre grazie alla segnaletica interna è ottimizzato l'orientamento dell'utente presso i vari servizi e reparti.
- E' importante ricordare che le persone ricoverate hanno bisogno di tranquillità e pertanto Vi preghiamo di limitare il numero dei visitatori e di tenere toni di voce bassa durante il colloquio.
- Evitate, per ragioni igieniche, che i visitatori si siedano sui letti di degenza.
- E' vietato l'accesso ai reparti ai bambini di età inferiore ai 12 anni.
- Ai pazienti che effettuano il Day-Hospital viene fornita una bevanda e uno spuntino.

### BAR

Il bar interno è situato accanto all'ingresso, è aperto dal lunedì al sabato dalle 6.30 - 19:00, la domenica e festivi dalle 08:00 alle 13:00.

Presso il bar è possibile acquistare articoli da toilette (deodoranti, rasoi, fazzoletti, ecc.).

### ASSISTENZA RELIGIOSA

- E' presente un sacerdote cattolico presso la struttura, è disponibile per le richieste di aiuto spirituale, per colloqui, per l'ascolto e per la somministrazione di sacramenti, contattandolo tramite il centralino. La celebrazione della Santa Messa è la domenica e nei giorni festivi alle ore 10:30 nella cappella della casa di cura situata al piano terreno.
- Per i pazienti allettati è possibile ricevere, previa apposita richiesta alla capo sala o a persona incaricata alla sua sostituzione la visita del Sacerdote.
- Il paziente può ricevere l'assistenza religiosa nel rispetto della propria fede, anche in questo caso dopo apposita richiesta alla caposala o sostituto.





## SERVIZI DISPONIBILI

### DIREZIONE SANITARIA

La Direzione Sanitaria è a disposizione degli utenti dal lunedì al venerdì negli orari di seguito indicati:

- dalle 08:00 alle 13:00.

### COMITATO INFEZIONI OSPEDALIERE

Il Comitato per il Controllo delle Infezioni Ospedaliere (CIO) è istituito in seguito alla Circolare Ministeriale n. 52/1985 ("Lotta contro le Infezioni Ospedaliere") che prevede:

- la definizione di linee guida per la contrastare l'insorgenza di infezioni ospedaliere;
- la sorveglianza continua e l'applicazione delle misure di controllo;
- la formazione specifica del personale.

### COMITATO RISCHIO CLINICO

Presso Città di Roma è presente il Comitato del Rischio Clinico, gruppo interdisciplinare e multi professionale preposto al coordinamento delle attività di identificazione del rischio clinico ed all'analisi e programmazione di interventi migliorativi. Il Comitato si propone in particolare di sensibilizzare tutti gli operatori sul tema del rischio clinico e della sua prevenzione, nonché sulla necessità di segnalazione degli eventi avversi.

### CONSENSO INFORMATO

Prima dell'effettuazione delle procedure diagnostiche e terapeutiche, l'assistito, dopo adeguata ed esauriente informazione (L.219/2017 e Determina Regionale G00642 del 25.01.2022) da parte dei sanitari sui rischi correlati a tali procedure, sottoscrive l'accettazione o non accettazione delle procedure illustrate.

Si invita pertanto alla massima collaborazione, avuto riguardo alla circostanza che, in tema di diritto alla salute nessun trattamento può essere imposto se non nei casi espressamente previsti dalla normativa vigente.

### INFORMAZIONI SANITARIE

L'informazione dello staff medico ai pazienti, e persone delegate dal paziente, sulle condizioni salute e sul programma di cura seguito, avviene rispetto della normativa sulla privacy nei giorni e negli orari indicati in reparto. Il personale non può fornire informazioni telefoniche sulle condizioni di salute dei pazienti ricoverati. Al momento della dimissione, sarà consegnata un'esauriente documentazione scritta che comprende i risultati delle indagini cliniche e delle cure eseguite, la terapia consigliata e suggerimenti per eventuali controlli ambulatoriali. E' importante mostrarla al proprio medico curante e conservarla.

### SERVIZIO TRASFUSIONALE

La Casa di Cura garantisce, in collaborazione con il Servizio Immunotrasfusionale dell'Ospedale San Camillo, la somministrazione di sangue e derivati in caso di necessità; ciò solo a fronte del consenso del Paziente.



## RITIRO DOCUMENTAZIONE SANITARIA

I referti delle visite specialistiche e delle ecografie sono forniti direttamente dal medico al termine della visita. I referti che necessitano di un maggiore tempo di elaborazione (es. laboratorio analisi, istologici, radiologici, ecc) possono essere ritirati personalmente o da persona delegata per iscritto dal paziente, presso le Segreterie dove è stato effettuato l'esame, con modalità ed orari indicati al momento dell'accettazione.

## LA DOCUMENTAZIONE CLINICA

Per ottenere la copia della propria cartella clinica è necessario farne richiesta presso l'Ufficio Cartelle cliniche. La documentazione può essere inviata via posta, previo pagamento delle relative spese postali, o consegnata al diretto interessato di persona (previa esibizione del documento di identità, o a persona delegata per iscritto con allegata fotocopia del documento d'identità del delegante, e del delegato, il tutto nel rispetto della vigente normativa sulla privacy.

L'Ufficio Cartelle Cliniche è ubicato al civico 216 piano terra ed è aperto al pubblico il lunedì, mercoledì dalle 10,00 alle 12.00.

I tempi di attesa per il rilascio della copia della Cartella clinica, anche autenticata, sono di 20/30 giorni dalla dimissione del paziente, che potranno essere ridotti in casi di comprovata urgenza.

Per la richiesta di tutta la restante documentazione sanitaria extra ricovero (esami diagnostici ecc..) è necessario rivolgersi alle apposite segreterie.

La cartella clinica ha un costo di 24,20 €, per spedizioni il costo è di 14 €, i prezzi sono comprensivi di IVA.

## SERVIZIO DI ANESTESIA E RIANIMAZIONE

Il Servizio si occupa della gestione pre operatoria, anestesologica, post operatoria dei pazienti chirurgici.

## BLOCCO OPERATORIO

- Il blocco operatorio è costituito da 3 sale operatorie;
- 1 sala operatoria dedicata al Day-Surgery.

## RAGGRUPPAMENTO DI AREA CHIRURGICA

Il servizio si occupa della gestione pre-operatoria, anestesologica, post operatoria dei pazienti chirurgici. Il tipo di anestesia (generale, loco-regionale, plessoculare) viene concordata con il paziente ed il chirurgo, a seconda del tipo di intervento e delle condizioni cliniche del paziente stesso.

*Presso la Casa di Cura Città di Roma si effettuano interventi di chirurgia maggiore per patologia oncologica, per patologia intestinale non tumorale (malattia peptica, malattie infiammatorie intestinali - RCU, Crohn - malattie disfunzionali dell'intestino, proctologia,)*

## Day Surgery o APA.

Si eseguono interventi in video laparoscopia sia di chirurgia maggiore dell'apparato digerente superiore, medio ed inferiore, che di chirurgia minore. In casi selezionati, in cui le condizioni del paziente non siano critiche, si usa la tecnica laparoscopica anche per interventi in urgenza.

Si seguono interventi in endoscopia (polipectomie) ed interventi di chirurgia delle varici degli arti inferiori.

## UROLOGIA

L'urologia della Città di Roma è una realtà consolidata del territorio, da molti anni, che si avvale di:

- un ambulatorio convenzionato e privato capace di soddisfare fino a 15 visite giornaliere una sezione di diagnostica strumentale, con macchinari di alto livello sempre aggiornati, che è in grado di eseguire esami in pochissimi giorni dalla richiesta un reparto centralizzato di radiologia, con TAC spirale con tempi di attesa che si contano in pochi giorni 9 posti letto convenzionati e accreditati per la chirurgia urologica maggiore;
- 1 di Day Hospital e Day Surgery per la piccola interventistica urologica;
- 2 sale operatorie dotate di attrezzatura chirurgica, video-endoscopica, video-laparoscopica, Laser Revolix®, Olmium Laser Biopsie prostatiche eco-guidate 3D con tecnica FUSION (Koelis®).



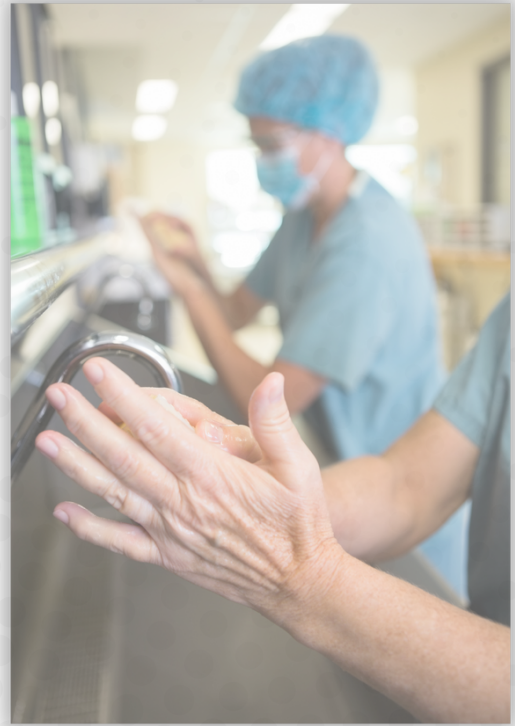


## PRESTAZIONI DISPONIBILI

- DH chirurgico
- Idrocele
- Varicocele
- Cisti dello scroto / epididimo / didimo
- Cisti uretrali
- Caruncola uretrale
- Stenosi uretrali

## RICOVERO ORDINARIO

- Patologia prostatica
- Ipertrofia prostatica benigna
- Sierosi del collo
- Patologia tumorale della prostata
- Patologia vescicale
- Neoplasie vescicali
- Diverticoli e Calcosi della vescica
- Vescica iperattiva e cistiti croniche recidivanti
- Patologia renale e ureterale
- Neoplastic
- Calcoli, Stenosi ed inguinocchiamenti
- Cisti renali
- Patologia peninea
- Applicazioni di protesi peninee
- Applicazione di sfinetri artificiali



## PATOLOGIA DEL PAVIMENTO PELVICO (INCONTINENZA URINARIA)

- Sling maschili e femminili
- Tot
- Tvt
- Colpo plastica
- Sospensione vescico-utero-savrare

Alcuni esami diagnostici prevedono una visita specialistica preliminare: la cistoscopia, la biopsia prostatica e quella vescicale e la cistografia retrograda.

## ORTOPEDIA E TRAUMATOLOGIA

La Divisione di Ortopedia e Traumatologia di Città di Roma ha lo staff che opera in molteplici branche della specialità con tecniche e professionisti all'avanguardia in campo nazionale ed internazionale.

La chirurgia protesica, la traumatologia complessa e la chirurgia artroscopica rappresentano i fiori all'occhiello di questa divisione.

La Chirurgia Protesica si occupa di impianti e revisioni di precedenti impianti, prevalentemente a carico di anca, ginocchio e spalla. Si eseguono infatti protesi mono comportamentali, protesi totali, e femore - rotule a carico del ginocchio, protesi femorali, totali ed inverse a carico della spalla a protesi totali e parziali dell'anca.

La Chirurgia Artroscopica si dedica selettivamente alle patologie di spalla e ginocchio con il ricorso a tecniche mini-invasive di endoscopia articolare per patologie tendinee (cuffia dei rotatori), legamentose (instabilità-lassità articolari) e degenerative, per caviglia e gomito. Ultima innovazione 'artroscopia dell'anca' permette al chirurgo di affrontare quelle serie di patologie degenerative di questa articolazione ad uno stadio iniziale od intermedio. Si eseguono inoltre molti interventi di chirurgia del piede dove la tecnica di correzione percutanea mini-invasiva di deformità dell'avampiede sta aumentando sempre più i suoi campi di applicazione. Si eseguono inoltre interventi per il trattamento di fratture vertebrali con la tecnica della cifoplastica. La Traumatologia ha avuto negli anni un'importanza centrale in questa struttura sia per la posizione strategica dell'ospedale che per la qualità delle prestazioni. La Traumatologia tratta soprattutto le fratture articolari complesse del bacino e degli arti. Il trattamento a cielo aperto e artroscopico del conflitto femore - acetabolare (impingement), esiti di deformità post traumatiche e pseudoartrosi delle ossa lunghe e articolari, osteotomia periacetabolare (PAO) negli esiti di displasia congenita dell'anca.



## OCULISTICA

Presso la Casa di cura Città di Roma si eseguono, in regime ambulatoriale, interventi chirurgici per degenerazione maculare, interventi di cataratta, interventi di glaucoma. Diagnostica per segmento anteriore e posteriore.

## OTORINOLARINGOLATRIA

Il servizio di Otorinolaringoiatria fornisce prestazioni specialistiche ambulatoriali finalizzate alla diagnosi e alla terapia di patologie che interessano il distretto testa-collo, mettendo a disposizione del paziente tutto ciò che risulta necessario per una valutazione completa ed il trattamento sia medico e chirurgico.

- esame vestibolare in videoscopia
- audiometria con acufenometria e test
- sovraliminari

## PATOLOGIA DELLA VOCE E DELLE CORDE VOCALI

- endoscopia laringea (fibroscopia)
- microchirurgia delle corde vocali (microlaringoscopia in sospensione)

## MEDICINA GENERALE

Si occupa della diagnosi, terapia e follow up delle patologie internistiche e trattamento di pazienti con pluripatologie

## FISIOKINESITERAPIA

Il servizio di fisioterapia eroga le seguenti prestazioni: visita fisiatrica, elettrostimolazioni di rinforzo muscolare, stimolazione nervo facciale, elettroterapia antalgica (TENS e diadynamica), ginnastica correttiva individuale, ginnastica posturale (metodo souchard e mezieres), ionoforesi, infrarossi, laser terapia, magnetoterapia, massaggio manuale, manipolazioni della colonna vertebrale (osteopata), rieducazione foniatrica, rieducazione neuromotoria, rieducazione respiratoria, tecar terapia, ultrasuonoterapia, Pilates, beck school pompage.

## DIAGNOSTICA PER IMMAGINI

Servizio di Diagnostica per Immagini, costruito in modo da offrire all'utente comfort e sicurezza dotato di una TC spirale volumetrica e di una sezione di Radiologia convenzionale. Le apparecchiature a nostra disposizione, oltre a garantire un'elevata qualità diagnostica, permettono, grazie all'impiego di tecniche ultraveloci, esami in tempi rapidissimi, particolarmente graditi ai pazienti e ricostruzioni multiplanari e tridimensionali utili sia alla localizzazione spaziale sia per la successiva pianificazione terapeutica.

Il servizio si avvale di un sistema di trasmissione digitale delle immagini radiografiche (RIS/PACS).

## RADIOLOGIA CONVENZIONALE

Il Settore di Radiologia Convenzionale effettua gli esami riguardanti lo studio dello scheletro e del torace: lo studio dell'apparato digerente e del grosso intestino a doppio contrasto; lo studio dell'apparato urinario completo, cistografia ed uretrografia retrograda; lo studio dinamico della colonna e morfometrico vertebrale; lo studio delle arcate dentarie (ortopanoramica) e delle articolazioni temporo-mandibolari; si effettuano anche esami radiologici pediatrici e la valutazione dell'età ossea.

## TOMOGRAFIA COMPUTERIZZATA (TC)

La TC spirale viene impiegata per l'esecuzione di esami neurologici, articolari, ossei, toraco - addominali, con tempi di acquisizione delle immagini molto brevi, particolarmente graditi ai pazienti.

## ECOGRAFIA DIAGNOSTICA ED OPERATIVA

Il Centro di Diagnostica Ecografica è attivo dal 1980 (uno dei primi centri di Ecografia aperti a Roma). Presso il nostro Centro è possibile effettuare tutti i tipi di Ecografia: Internistica (addome); Tiroidea, Senologica; Ginecologica; Muscolo- articolare; i urologica con ecodoppler parenchimali.

Si possono effettuare tutte le ecografie richieste per il corretto monitoraggio della gravidanza

## LABORATORIO ANALISI

Settore di chimica clinica: fortemente automatizzato svolge la propria attività di diagnostica nei settori di biochimica, ematologia, coagulazione, marcatori cardiaci e tumorali, sierologia infettiva, monitoraggio farmaci. Per i pazienti esterni vengono svolti in urgenza esami per il controllo della terapia anticoagulante orale.

**Settore di microbiologia:** si occupa della ricerca colturale/microscopica di batteri aerobi anaerobi e miceti su tutti i materiali biologici, della sorveglianza di laboratorio delle infezioni ospedaliere e delle farmacoresistenze. Anche la microbiologia si avvale di apparecchi automatici per il monitoraggio delle emocolture, l'identificazione dei germi e l'esecuzione dei test di sensibilità agli antibiotici.

Il laboratorio di Analisi Chimico Cliniche e Microbiologiche ha svolto, nell'ultimo anno, più di 700.00 indagini diagnostiche in vitro su differenti materiali eseguite in regime ordinario e di urgenza per pazienti interni ed esterni. Gli esami effettuati sono soggetti a controlli di qualità, Il Laboratorio Analisi effettua un "service" per l'esecuzione di analisi genetiche e biologico-molecolari in particolare: cariotipo, trombofilia, infertilità, poliabortività, oncologia molecolare, diagnosi prenatale, farmacogenetica, genetica cardiovascolare, genetica della riproduzione, indagini di paternità e consanguineità, infettologia molecolare.

**Accesso al Servizio:** Il prelievo viene effettuato con accesso diretto senza prenotazione, presentandosi direttamente a digiuno, dal lunedì al sabato dalle ore 7.30 alle ore 10.30 presso il CUP al piano terra Ritiro referti. La refertazione per gli esami eseguiti dal laboratorio avviene in giornata, mentre per gli esami inviati esternamente i tempi variano da 5 a 7 giorni.

Il ritiro dei referti può essere effettuato personalmente, o da persona delegata per iscritto dal paziente munita del proprio documento di identità e di fotocopia del documento di identità del paziente delegante, tutti i giorni feriali dalle ore 11:30 alle ore 18:30 e il sabato dalle 9:30 alle 13:00 presso il CUP. La data dalla quale sarà possibile ritirare il referto verrà indicata dal personale addetto al momento dell'accettazione dell'esame. I tamponi vaginali e rettali si effettuano solamente nei giorni: martedì, mercoledì ed il giovedì mattina dalle 9:00 alle 12:00.



## DIALISI AMBULATORIALE

Orari dei turni di dialisi

- lunedì, mercoledì, venerdì:  
• 7.00-12.00 / 13.00-18.00 (2 turni)
- martedì, giovedì e sabato:  
• 7.00-12.00 / 13.00-18.00 (2 turni)

Il Centro Dialisi dispone di 24 posti letto di cui 1 per pazienti HbsAe, con relative sale dedicate e letti bilancia (postazione con tv e cuffia, spogliatoi custoditi e servizi igienici dedicati).

La dialisi ambulatoriale è svolta in regime di convenzione con il SSR. Vengono effettuate le seguenti tecniche: emodialisi bicarbonato standard con membrane ad alta biocompatibilità, emodiafiltrazione, AFBK, emodiafiltrazione online.

Il servizio prevede consulenze nefrologiche e tecniche dialitiche miste per pazienti critici dell'UTIC, Confezionamenti di FAV, protes/ vascolari e CVC temporanei o a permanenza per dialisi.

Il personale Infermieristico dedicato è addestrato ed esperto sulle tecniche dialitiche e l'assistenza infermieristica di base e critica del paziente dializzato, con aggiornamenti professionali secondo le linee guida SIN e Regione Lazio.

L'utilizzo del software WEBGATE permette il monitoraggio clinico e dialitico con controlli di qualità secondo le linee guida della Società Italiana di Nefrologia, Ministero della Salute e Regione Lazio.

Lo staff medico, inoltre sviluppa attività di ricerca scientifica con pubblicazioni ed organizzazione di convegni.

*E a disposizione un servizio navetta per il trasporto dei pazienti e attrezzato per persone diversamente abili. Sono disponibili posti macchina dedicati ai pazienti dializzati.*

## GESTIONE DEI RECLAMI

Chiunque usufruisca delle prestazioni offerte dalla Casa di Cura, ha la possibilità di presentare suggerimenti, segnalazioni, opposizioni o reclami, sia personalmente che tramite parenti o affini contro gli atti o i comportamenti che negano o limitano, di fatto la fruibilità delle prestazioni di assistenza sanitaria.

La presentazione può essere verbale, tramite lettera o compilando i moduli prestampati disponibili presso la struttura.

L'ufficio preposto per i reclami è l'ufficio legale. Sarà cura della Casa di Cura fornire, entro 30 giorni dal ricevimento della segnalazione o del reclamo, tutte le informazioni ed i chiarimenti necessari ed a provvedere in merito agli episodi segnalati, affinché siano adottate tutte le misure necessarie ad evitare la persistenza dell'eventuale disservizio.

## GESTIONE DELLE RICHIESTE DI RISARCIMENTI, RIMBORSI E RICORSI

Alla Direzione Sanitaria è possibile presentare domande di risarcimento o rimborso tramite lettera o apposita modulistica predisposta dalle assicurazioni, secondo le disposizioni della normativa vigente.

Per contatti inviare una mail a: [direzionesanitaria@casadicuracittadiroma.com](mailto:direzionesanitaria@casadicuracittadiroma.com).

## VERIFICA SODDISFAZIONE DEI CLIENTI

Al momento della dimissione viene consegnato agli Utenti un questionario per la valutazione del grado di soddisfazione.

L'elaborazione del questionario viene eseguita annualmente ed i dati vengono analizzati dalla Direzione ed utilizzati per attivare azioni di miglioramento.

ED.00 - Rev.04 del 17.11.2022

### GRUPPO GAROFALO

Casa di Cura Città di Roma

Presidente del CDA: Dott. Mariano Garofalo

### DIREZIONE SANITARIA

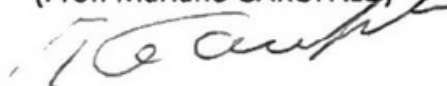
- Dott. Giuseppe Baccaro Direttore Sanitario

### MEDICI RESPONSABILI

- Dott. Antonio Menghinelli Responsabile - Area Medica
- Dr. Andrea Ranelli Responsabile - Fisioterapia
- Dott. Mariano Garofalo Responsabile - Area Chirurgica
- Dott. Federico Maspes Responsabile - Diagnostica per Immagini
- Dr.ssa Papi Elsie Responsabile - Laboratorio Analisi
- Dott. Leandro Onorato Responsabile - Dialisi Ambulatoriale

Il Datore di Lavoro

(Prof. Mariano GAROFALO)

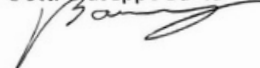


CASA DI CURA

Città di Roma

Il Direttore Sanitario

Dott. Giuseppe Baccaro



telefono  
CASA DI CURA CITTA' DI  
ROMA

06.58471